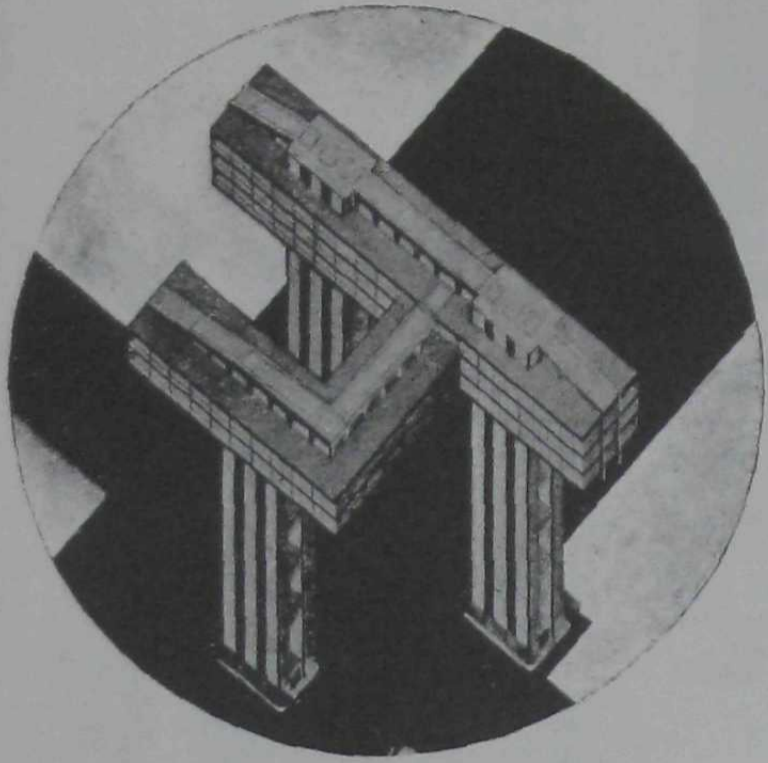




# Серия небоскребов для Москвы. №81 (1923—25)

Проект Эль Лисицкого



Вид сверху.

**Предпосылки**  
Предлагаемый здесь новый тип постройки можно отнести к роду небоскребов. Он предназначается не для жилья, а для размещения центральных учреждений.

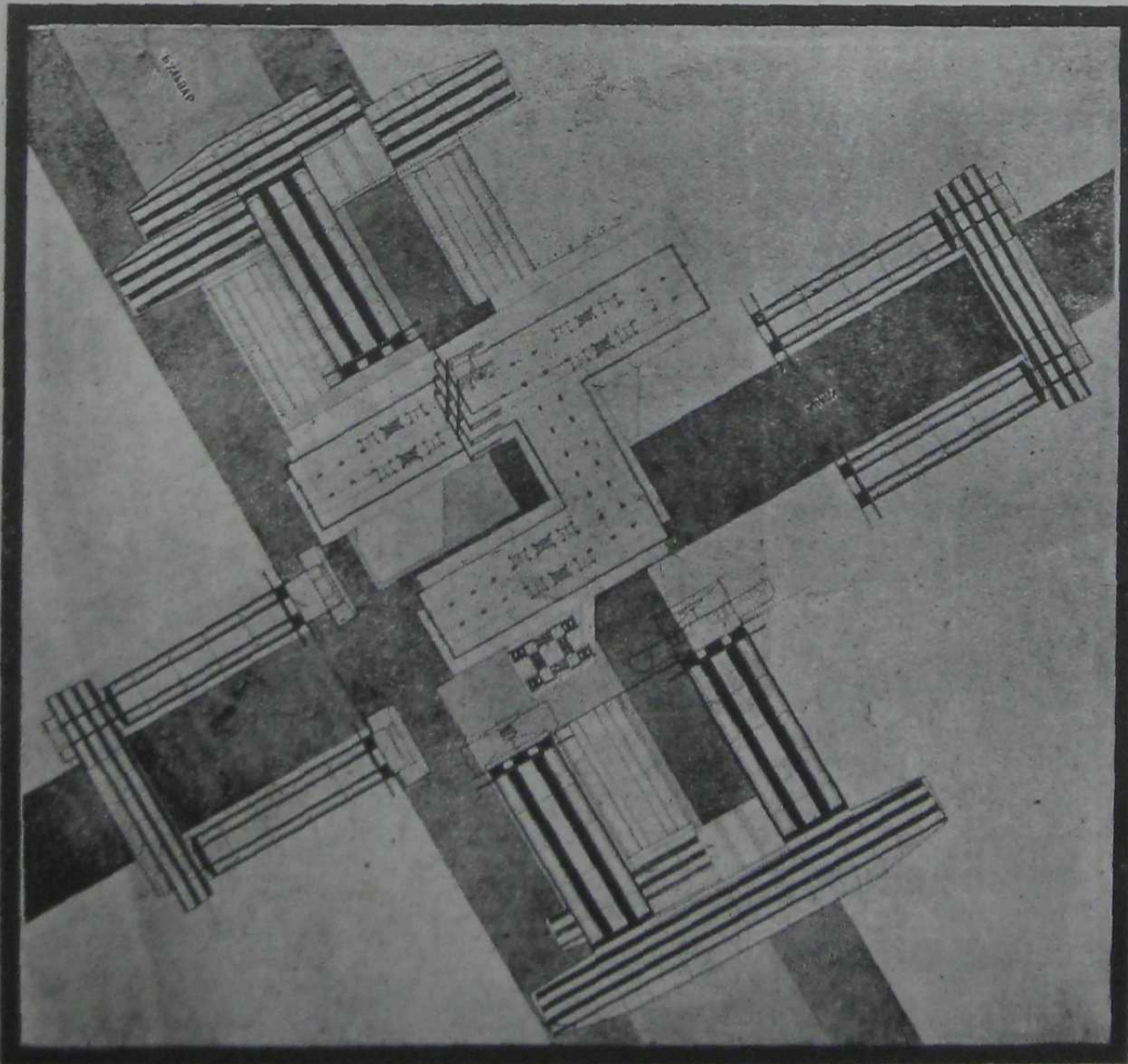
Тип высокого дома создала Америка превратив европейский горизонтальный коридор в вертикальную шахту лифта, вокруг которого нависаны ярусы этажей. Рос этот тип совершенно анархично, без какой бы то ни было заботы об организации города в целом. Единственная его забота была перещеголять высотой и пышностью соседа.

При выработке нашего типа мы исходим из противоположных предпосылок:

- 1) Мы считаем, что часть подчиняется целому и система города определяет характер его сооружений
- 2) Мы говорим „сооружения“, а не „дома“, считая, что новый город должен преодолеть понятие индивидуального дома.
- 3) Мы считаем, что пока не изобретены возможности совершенно свободного парения, нам свойственней двигаться горизонтально, а не вертикально.

Поэтому, если для горизонтальной планировки на земле в данном участке нет места, мы поднимаем

Конструкция небоскреба.



## Происхождение

требуемую полезную площадь на стойки и они служат коммуникацией между горизонтальным тротуаром улицы и горизонтальным коридором сооружения. Цель: максимум полезной площади при минимальной подпоре. Следствие: ясное членение функций.

Но есть ли надобность строить в воздухе?

„Вообще“—нет. Пока есть еще достаточно места на земле.

Но... „в частности“?

Мы живем в городах родившихся до нас. Темпу и нуждам нашего дня они уже не удовлетворяют. Мы не можем сбрить их с сегодня на завтра и „правильно“ вновь выстроить. Невозможно сразу изменить их структуру и тип. Москва относится по своему плану к концентрическому средневековому типу. (Париж, Вена). Структура ее: центр—Кремль, кольцо А, кольцо Б и радиальные улицы. Критические места: это точки пересечения, больших радиальных улиц (Тверская, Мясницкая, и т. д.) с окружностью (бульварами). Здесь выросли площади, которые требуют утилизации без торможения движения, особенно сгущенного в этих местах (см. план). Здесь место центральных учреждений. Здесь родилась идея предлагаемого типа.

## Конструкция

Для устойчивого положения свободно балансирующего тела, необходимы и достаточны 3 точки опоры\*). Поэтому мы ограничились тремя стойками с открытыми каналами лифтов и патерностеров, между ними застекленный канал лестничных клеток. Стойки опираются системой катков и ребер на фундамент. (Принцип упругих ферм и мостовых конструкций). Одна стойка заключена под землей между линиями метрополитена и служит ему станцией. У других двух остановки трамвая. Структура верхней рабочей части (бюро, учреждения): скелетная центральная труба, открытая от пола до верхнего света внутри, несет балконы коридоров; т. е. выйдя из лифта в первом этаже можно читать №№ на дверях помещений 2-го и 3-го этажей. На этой центральной раме консолями держатся горизонтальные площади этажей. Все тело, как вагон положено на стойки.

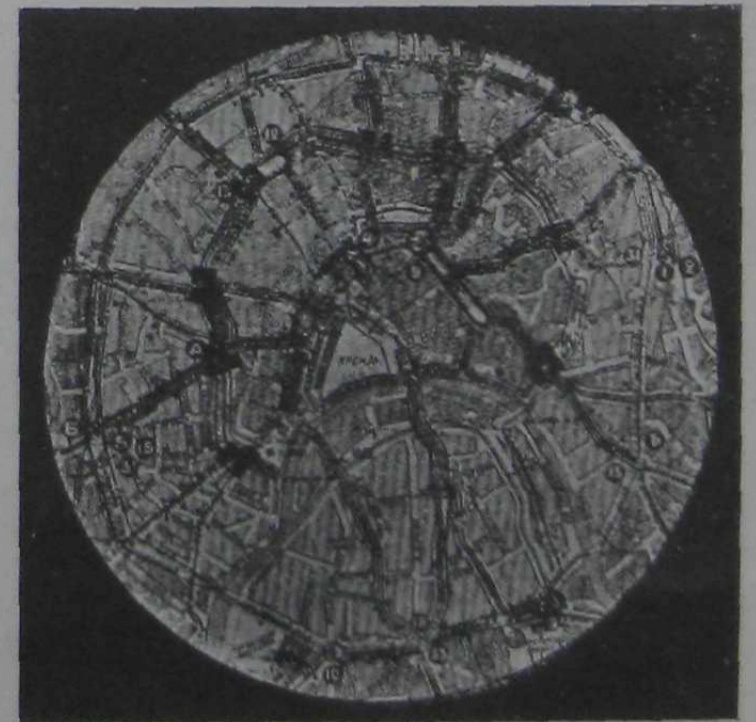
## Материалы

Скелет из новых сортов нержавеющей и выдерживающей высокие напряжения стали (Крупн). Легкие и хорошо изолирующие на тепло-и звукопроводность материалы для междуэтажных перекрытий и перегородок. Стекло химически обработанное для пропуска световых и задержки тепловых лучей.

Все элементы скелета нормированы и поэтому, по мере потребности застройки новой площади по линии кольца А или Б, остается лишь произвести

\*) Одна ножка четырехногого стола висит в воздухе.

План центра Москвы с небоскребами по кольцу А.





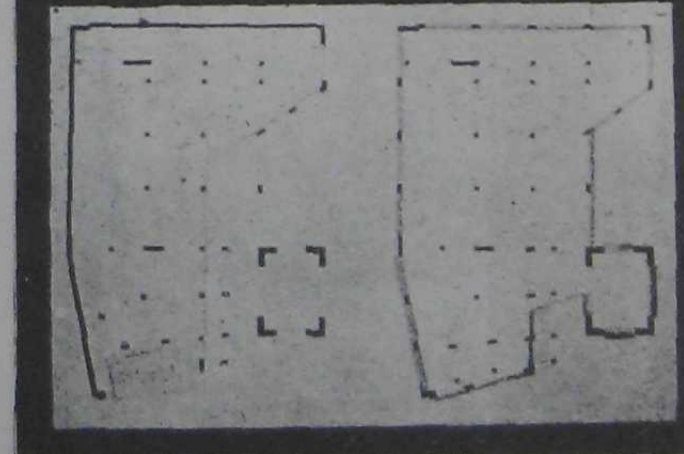
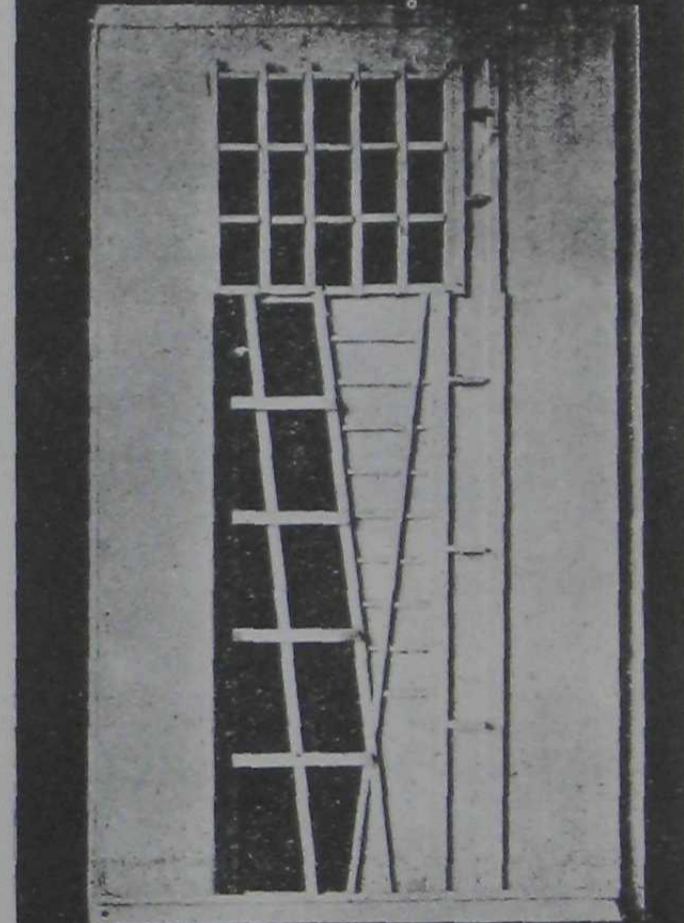
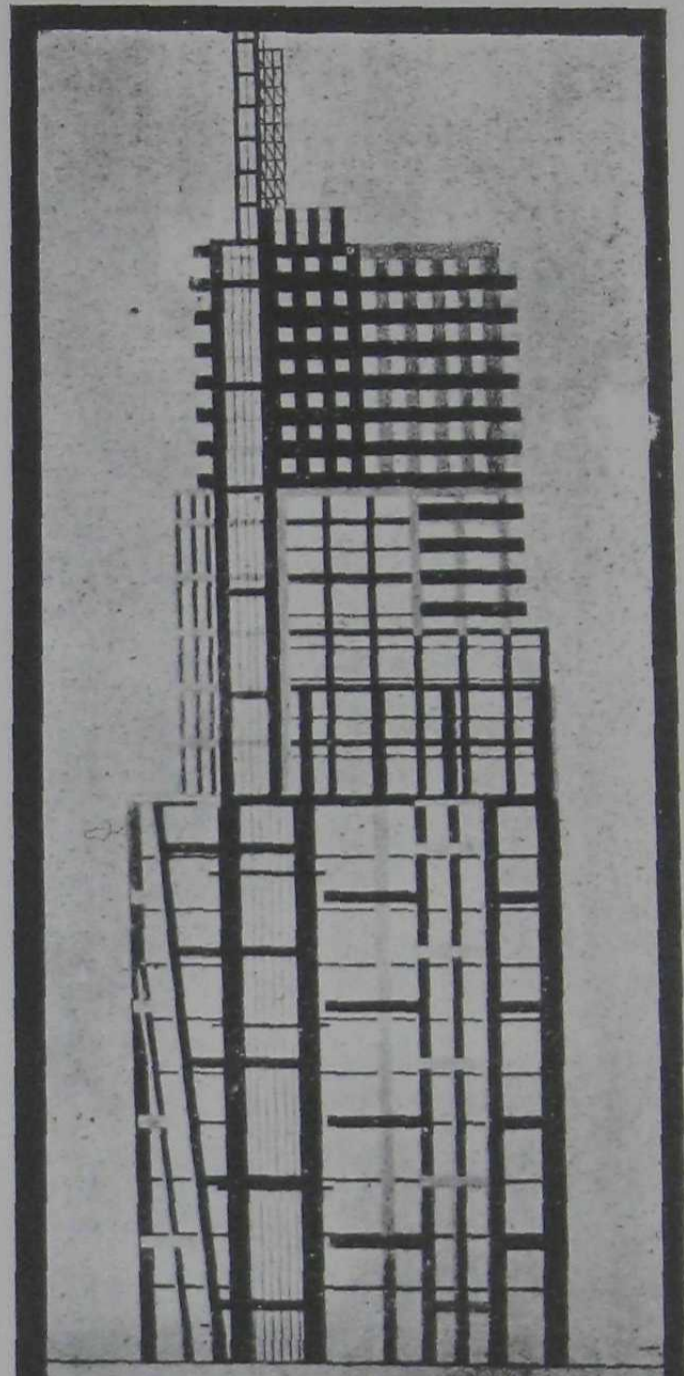


Лубянка, Стретенка, Мясницкая, являются большими жизненными артериями города, они нуждаются в большом количестве концентрированных торговых и конторских помещений. Наглядно это иллюстрируется стихийно нелепой стройкой на углу Лубянской площади и Мясницкой ул.

Несомненно, самым правильным решением вопроса обслуживания центральной части города, будет постройка небоскреба на Лубянской пл. Благодаря высокому положению площади н-б будет виден со многих сторон, что обеспечивает его главное качество: ориентировочность. Для безхарактерной в настоящем виде площади, небоскреб даст тон остальным строениям и повлияет на форму площади, которая должна стремиться к неравноугольному треугольнику, в одной из вершин которого и будет стоять небоскреб. На Лубянской пл. угол Мясницкой, на уч. № 1 необходимо построить небоскреб В. С. Н. Х.

# Небоскреб на Лубянской площади

Проект  
В. Ф. КРИНСКОГО.  
1923



архитектуре.

Масштабность является одним из средств выразительности величины. Американцы разрешают вопрос о масштабности тем, что используют „стандартизованные“ элементы, каковыми являются окна, как меру величины. В таком разрешении вопроса о масштабности кроется основная причина, заставляющая их маскировать конструкцию и затрудняющая разрешение целого ряда других планировочных вопросов, в конце концов, не разрешая и основного вопроса о масштабности, т. к. в „стандартизованном“ элементе окна нет признаков функционально связывающих его с ростом человека.

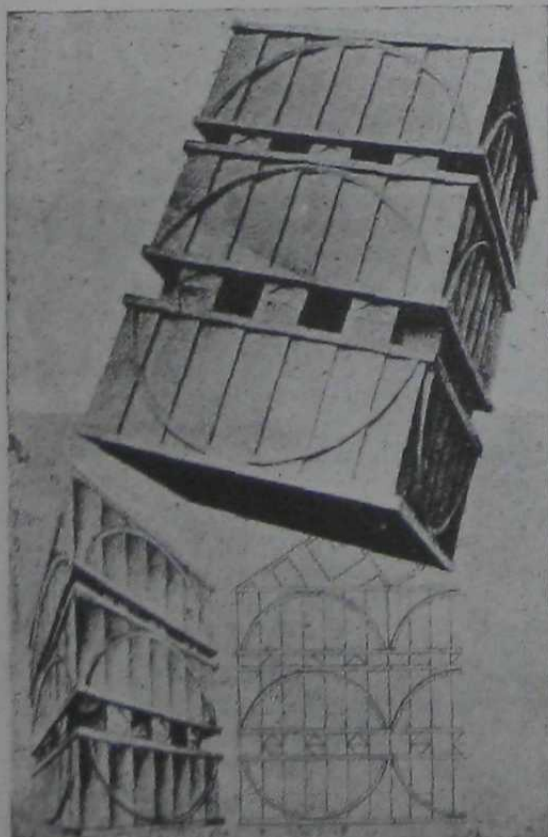
Если отбросить все нелепое, что пристало по недоразумению к поверхности н-ба, то останется основной конструктивный скелет, определяемый действием сил тяжести и витраж. Эти элементы, по принципу экономии, должны являться элементами и архитектуры. При настоящем положении архитектуры вообще мы не можем предъявлять к ней особых требований и в н-бе. Элементарное же требование, которое мы должны предъявить к архитектурной обработке поверхности, состоящей из стоек, балок и витража, есть положение, что конструктивные элементы, составляющие фасад н-ба должны быть подчинены пространственной логике. Помимо непосредственной технической функции этих эле-

ментов, они должны содержать и архитектурную функцию—выражать пространственное соотношение с надлежащей степенью точности. Пренебрежение этим положением в обработке поверхности лишает ее основных архитектурных качеств. Отрицательным примером подхода к решению поверхности может служить обработка представленная рис. № 6 А.

Поверхность не имеет глубины, дан один только план. Не следует понимать, что такое решение вообще недопустимо в архитектуре. Отрицательность этого примера надо понимать в том смысле, что такого рода прием не может быть основным, но может быть употребляем как подсобный: фон разрыв, вставка и т. п.

Если мы примем это первое положение, то из него следует, что архитектурная обработка поверхности должна быть рельефна. Всякое рельефное расчленение поверхности вызывает необходимость пространственной организации ее, для облегчения и направления внимания воспринимающего эту поверхность. Два принципа имеют большое значение в пространственной организации поверхности, принцип перспективный и принцип наложения. Элементарным примером решения поверхности по первому принципу может служить прием черт. № 3.

НЕБОСКРЕБОВНЕБОСКРЕБОВНЕБОСКРЕБОВНЕБОСКРЕБОВНЕБОСКРЕБОВНЕБОСКРЕБОВНЕБОСКРЕБОВНЕБОСКРЕБ



Работа студ. Петрова, руководство Н. Л. (Вхутемас 1920 г.).

Сравнивая архитектурные образы, полученные в результате такой обработки с перспективным рядом 1, 2, . . . (черт. № 2), при тех же условиях зренья, можно убедиться в большей степени приближения образа архитектурного (черт. № 4) к образу, данному в проекциях, черт. 1. . . . .

Действие света на моделировку общепонятно. В данном задании поставлено определенное требование § 3. Решение возможно:

- а) или различной фактурной обработкой каждой пары одновременно видимых поверхностей . . . (4)
- б) или расчленением одной из каждой двух одновременно видимых поверхностей на участки, составляющие угол к поверхности, часть которой они составляют . . . (5)
- в) или расчленением обеих одновременно видимых поверхностей, как в п. (5), но углы частных поверхностей одной стороны не равны углам ч. п. другой . . . (6)

### Пример решения

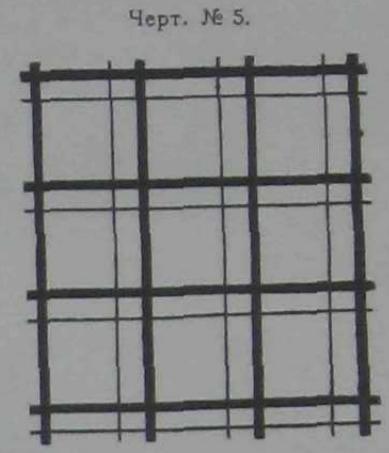
8. В приведенном решении Петрова §§ 1, 2, 3, 6 задания выявлены следующими средствами:

§ 1 и 2 двукратным повторением горизонтальных проекций п-да.

§ 5 прямолинейными вертикальными и горизонтальными, взаимно перпендикулярными, членениями поверхностей.

§ 6 показанием в углах горизонтальных проекций, видимых снизу небольших квадратов, которые оцениваются как таковые непосредственно в силу малой величины их, для усиления в них вписаны малые окружности.

Чертеж № 5 дает решение на основе совмещения обоих принципов.



Примером второго подхода к решению может служить черт. № 4 здесь дана более высокая степень выразительности глубины: узкие вертикальные членения, показаны на первом плане, широкие горизонтальные на втором (принцип наложения).  
Черт. № 4.

Такая обработка поверхности дает первую степень выразительности глубины: горизонтальные членения шире вертикальных и, следовательно, читаются, как стоящие на первом плане по отношению к вертикальным.  
Черт. № 3.

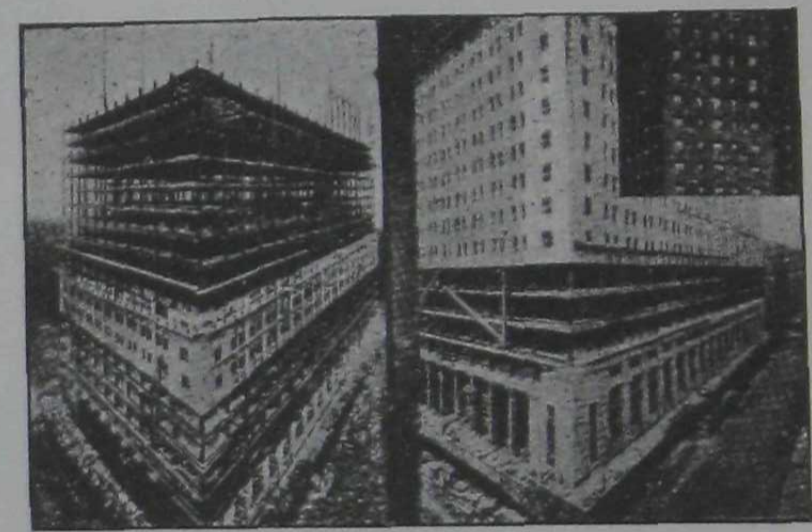
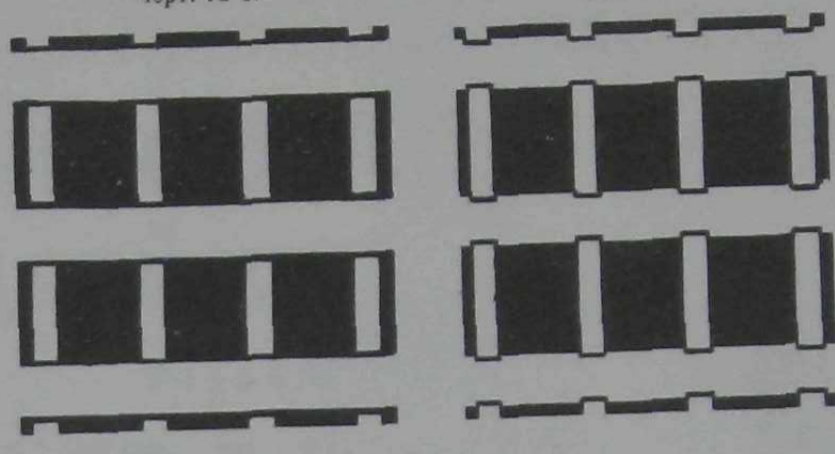


Рис. № 6.

Несмотря на кажущуюся техническую смелость постройки н-бов Нью-Йорка, в общем, технико-конструктивная сторона их стоит далеко не на той высоте, на которой это было бы возможно при современном состоянии строительной техники вообще. Об этом свидетельствуют нам жалобы молодых архитекторов, пробуждающихся к новому в самой Америке. Как видно, наиболее талантливые конструкторы не находят для себя интересным работать над конструкцией, которая сплошь замаскирована и уходит в мосто-, аэро и автостроительство.  
Надо надеяться, что СССР в технике строительства н-бов пойдет по более смелым путям, а в архитектуре их неизбежно по пути рационализма.  
2.IV—26 г. Энаэль.

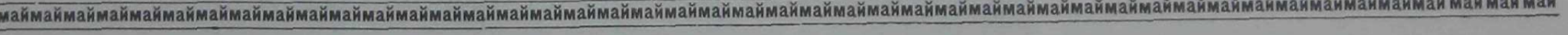
Мастера старого времени разрешали подобные задачи системой ордеров или другими, более или менее декоративными, элементами. Убедительным примером решения подобной задачи можно считать Палаццо Вальмарано архитекта Палладио. (По принципу наложения и перспективы организован фасад системой трех ордеров).  
В работах современных американских архитекторов тщетно было бы искать какой-нибудь принципиальности в этой области. Единственно что ими руководит, это убеждение в спасительности „мотивов“ ренессанса и готики, употребляемых ими в условиях совершенно несходных с теми, каковые были у мастеров их создавших.  
Германия является второй страной признавшей н-бы жизненным явлением. Хотя ее строительная деятельность в этом отношении незначительна, однако она успела внести некоторые технико-планировочные коррективы в это дело. В архитектурном отношении Германию нельзя упрекнуть в безидейности, наоборот, ее можно упрекнуть в обратном, в слишком большом увлечении идеологией, что мешает подняться мастерству. Германец видит поверхность слишком сложно психологически, чтобы различать ее как пространственную величину.  
Вопрос об основных контрастах в н-бе легче всего разрешается в сопоставлении объемности и пространственности. Здесь полезно сделать некоторые сравнения из истории архитектуры. Мотив рустованной колонны, выразительность ее объема, массы и мощи были найдены случайно, когда пришлось оставить в незаконченном виде колонны какого-то римского храма. Впоследствии в ренессансе часто пользовались сознательно этим мотивом рустованной колонны, для придания определенной выразительности. Американцы могли бы сделать подобное открытие если бы они взглянули на строящийся ими н-б (рис. № 6).  
Контраст между необлицованной частью и заполненной облицовкой так велик, архитектурная выразительность ступеней тяжелого так сильна, что решение само собой напрашивается.  
На этом пункте стройки, казалось, следовало бы остановиться и завершить лишь техническую и утилитарную сторону сооружения.

### Дела АСНОВЫ

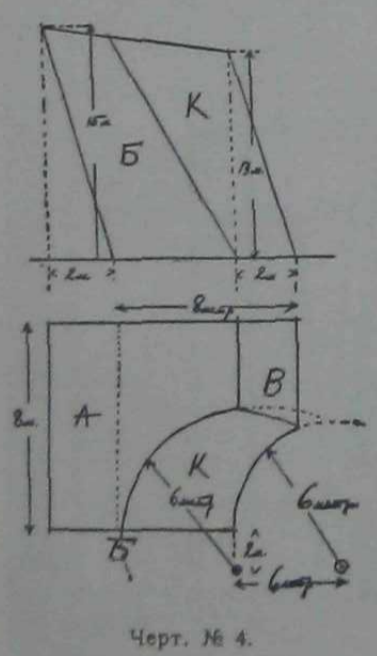
Устав Ассоциации Новых Архитекторов АСНОВА утвержден Отделом Управления Моссоветом Р. К. и К. Д. и зарегистрирован 1923 г. июля 23 дня за № 2098/4.  
За указанные время общих собраний было 23.  
Отдельных наиболее важных решений принято:  
1. Участие членов АСНОВА в разработке проектов Международного Красного Стадиона на Ленинских горах в Москве.  
2. Участие на Международной Выставке Декоративных Искусств в Париже в 1925 г. (За экспонаты АСНОВА удостоена золотой медали).  
3. Разработка вопроса об увековечении памяти Ленина в архитектуре.  
4. Работа членов АСНОВА в последние годы, всего метода и программы Вкутемаса.  
5. Организация архитектурного отделения в ГИК'е.  
6. Постановка вопроса об реорганизации архитектурных конкурсов в связи с Кодексом Труда СССР.  
7. Разработка положения об авторском праве; предложено МАУ, ДАУ и ВАИ организовать совместную комиссию.  
8. Поднять вопрос пред Моссоветом об урегулировании фасадов и улиц в связи с ремонтом и новым строительством.  
9. Обмен мнениями между АСНОВОЙ и рядом крупных новаторов современной архитек-

туры заграничной по вопросу о желательности союза в СССР международной конференции по вопросам архитектуры. Вступлению в АСНОВУ ряда архитекторов Германии, Голландии, Франции.  
11. Издание газеты „АСНОВА“.  
12. Взять на себя организацию архитектур-секции на выставке „Общества 4-х искусств“.  
**Составились следующие АИМАДЫ и собеседования:**  
1. Арх. Нагорский: „Значение сырцово-глиняных построек в разрешении жилищного кризиса“.  
2. Арх. Рухляев: „Реорганизация архитектурных конкурсов“.  
3. Худ. Штернберг: „Западное искусство“ впечатления о заграничной поездке“.  
4. Арх. Лавовский: „Рационализм и конструктивизм в архитектуре“.  
5. Арх-ра Рухляев и Валихин: „Увековечение памяти Ленина в архитектуре“.  
6. Инж. Кузьмин: „Постройка сборочных мастерских аэропланного завода“.  
7. Группа студентов: „Летняя практика на постройке аэропланного завода“.  
8. Группа студентов: „Постройка Всероссийской Сельско-Кохозяйственной Выставки“.  
9. Группа членов АСНОВА преподавателей Вкутемаса: „Программа и методы

образования на пространственном центре основного отделения Вкутемаса“.  
10. Собеседование об отчетной выставке 2-го отделения Архфака Вкутемаса.  
11. Арх. Лисицкий: „Современная архитектура Европы и Америки“.  
12. Арх. Мельников: „Постройка Советского павильона на Между“. Выставка Денор. Искус. в Париже“.  
13. Арх. Шигаев: „Постройка рынка на Цветном бульваре“.  
**АСНОВА организовала следующие секции:**  
1. Идеологическая секция. В данный период обсуждаются тезисы по вопросу „Инженерия и архитектура“ (т.т. Валихин, Лавов, Рухляев).  
На очереди вопросы: О выразительности архитектурной формы. Цели, задачи и содержание работ АСНОВА. Методы архитектурного образования.  
2. Секция транспарентной архитектуры. Производит работу над архитектурным оформлением дрижабля Циклопического (Лисицкий и Кружников в контакте с инженером Виноградовым).  
Организуется секция: по жилищному строительству, по градостроительству.  
По предложению т. Лавовского, АСНОВА считает полезным организовать психо-техническую лабораторию для исследования архитектурных форм и их воздействия; т. Лавовскому поручено осуществление этой работы.



### Задание № 2 (Форма архитектурно-геометрическая).



9. Дано:
1. Прилагаемый чертеж геометрической формы.
  2. Горизонт зрения нормальный, точка зрения подвижна, ск. не более 15 м. макс. расстояние т. з. 30 м.
  3. Освещение солнечное.
- Требуется показать зрителю:
1. Все плоскости, как таковые.
  2. Плокости А и Б как образующие угол.
  3. Наклонность плоскости В.
  4. Цилиндричность или конусовидность поверхности К.
  5. Ясную читку всех углов.

Необходимо представить:

Макет и чертежи в м. 1:100.

Вхутемас. 30/X—1920 г.

Н. Л.

# Дома или улицы?

## Открытое письмо Моссовету.

Со времени Октябрьской революции прошло 8 лет, за это время Россия превратилась в СССР, однако облик городов СССР ничем не отличается от таковых России.

Как только революция стала выходить из острого экономического кризиса, стала усиливаться строительная деятельность. Эта деятельность, правда, относилась, главным образом, к восстановлению разрушающихся зданий, к ремонту и лишь в незначительной степени к строительству нового.

В этой незначительной деятельности имеется одна сторона, приобретающая значение архитектурное и социальное. Не надо обладать никакими специальными знаниями, не нужно собирать никакого статистического материала, чтобы убедиться в том, что хотя бы в одной Москве затрачивались большие средства на окраску фасадов зданий. Можно утверждать, что в течении последних 4-х лет 15% всех фасадов г. Москвы были перекрашены наново.

Но во всей этой деятельности, имеющей главным образом архитектурное значение, не было никакого плана, никакой идеи, никакого руководства. Предоставленные самим себе жилищари рассматривали свои владения, как самостоятельное целое, ничего общего неимущее ни со своими соседями, ни с улицей, как таковой. Такой взгляд переносится и на новое строительство, Новые сооружения рассматриваются также, как обособленные комплексы неосуществляющие идеи новой улицы как целостной системы.

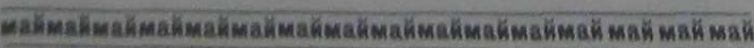
**АСНОВА** учитывает, что осуществление перепланировки городов требует больших затрат и потому невыполнимо в ближайшее время, но частично идея изменения индивидуалистического характера домов, соответственно строю жизни единственной в мире Советской республики уже может проводиться в жизнь, не вызывая никаких специальных расходов и риска навязывания какой-либо недостаточно обоснованной идеи.

## **АСНОВА** считает необходимым обратить внимание Моссовета на окраску зданий.

Необходимо ввести определенно разработанный план в систему окраски улиц. Основным принципом этого плана должно быть объединение фасадов, составляющих целостную систему, определяющую улицу, а не выделение отдельных ничего общего между собою неимущих владений. Каждая улица может иметь свой основной тон, в котором могут быть модуляции и нарушения (разрывы), в зависимости от особенностей отдельных сооружений. Сооружения облицованные дорогими материалами или имитирующими их, а также имеющие археологическое значение и находящиеся под охраной комиссии по сохранению памятников старины, могут остаться неприкосновенными.

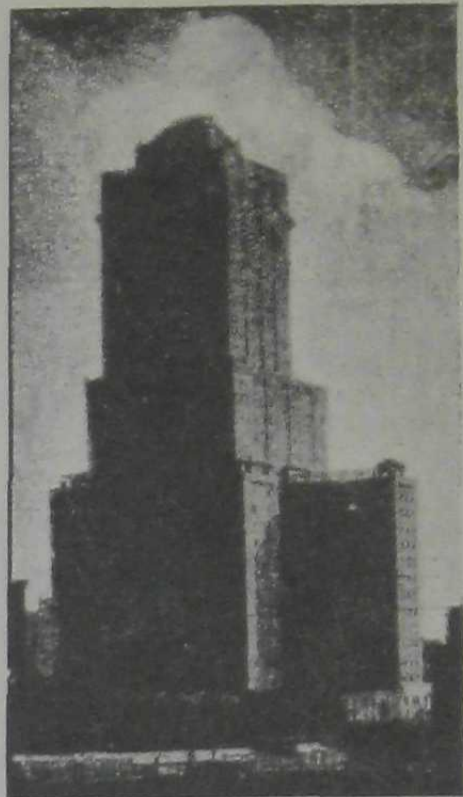
Некоторые сооружения имеющие особое значение, как например вокзалы, госучреждения и т. п. д. могут быть наоборот выделены особой окраской в зависимости от окружающей обстановки и архитектуры их. Разработанный план окраски зданий вносится на утверждение и проводится в жизнь теми же организациями, которые ведают коммунальным строительством.

Осуществляется план в жизни постепенно по мере производства окраски фасадов отдельными жилищарствами. Таким образом можно рассчитывать, что Москва может изменить свой облик через ближайшие несколько лет, приблизив его к тому, который отличает социалистическое строительство от анархо-капиталистического.





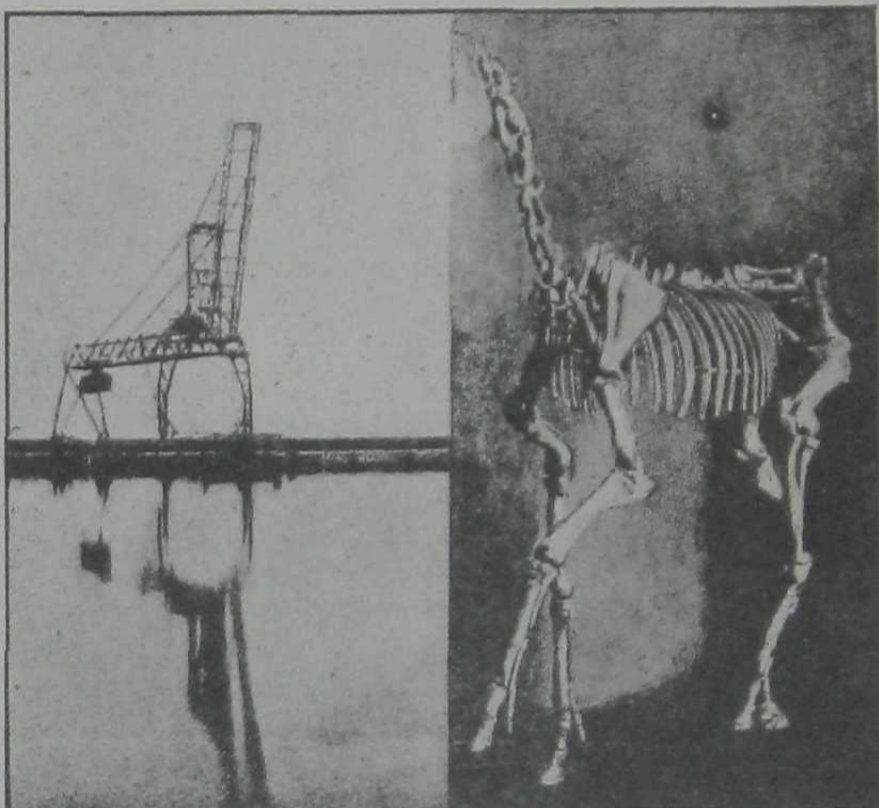
# ВЕК МЕРА ВСЕ ПОРТНЫ



ПРОБАБУШКИ ВЕРИЛИ, ЧТО ЗЕМЛЯ ЦЕНТР МИРА,  
А ЧЕЛОВЕК МЕРА ВСЕХ ВЕЩЕЙ

ПРО ТАКИЕ ВЕЩИ ГОВОРИЛИ  
„КАКОЙ МОГУЧИЙ ВЕЛИКАН!“

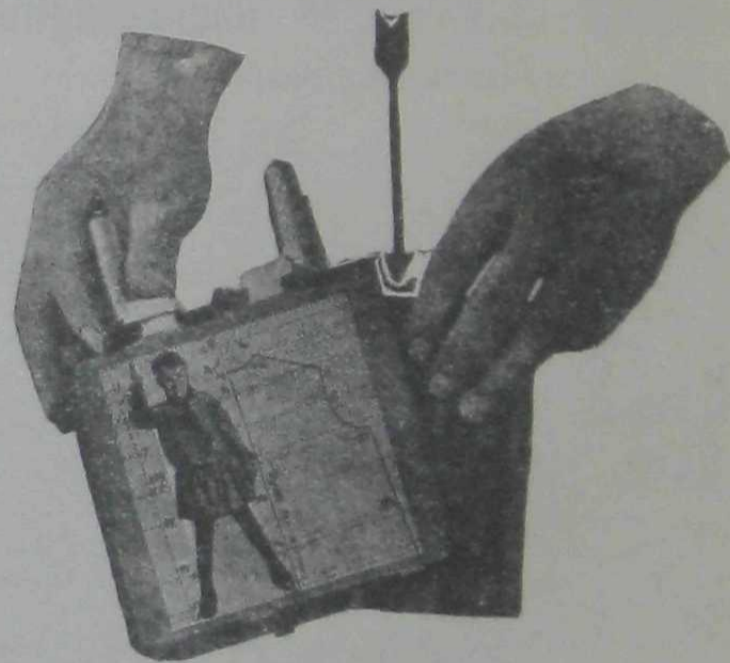
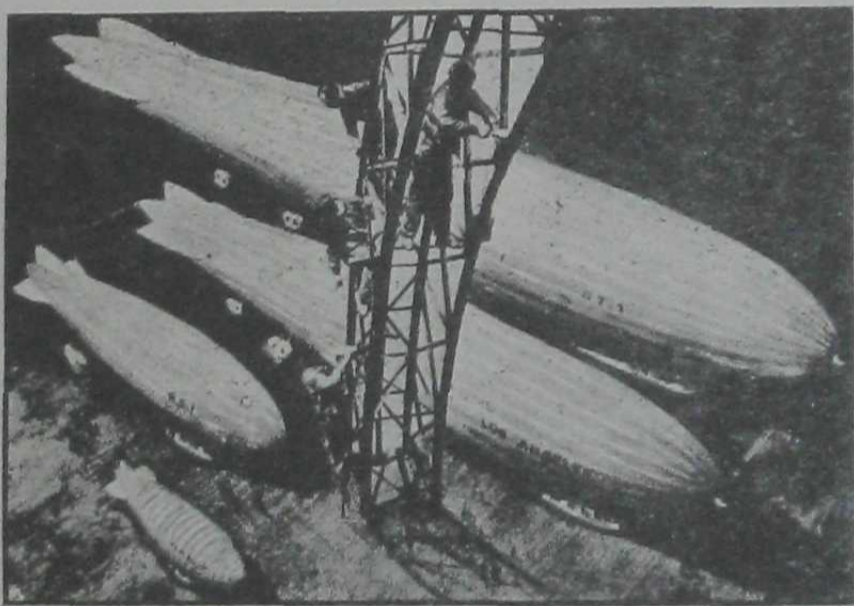
А ТАКОЕ И СЕЙЧАС СРАВНИВАЮТ НЕ ИНАЧЕ, КАК С ИСКОПАЕМЫМ ЖИВОТНЫМ.



НЕ СРАВНИВАЙТЕ ЭТО НИ С КОСТЯМИ, НИ С МЯСОМ.

НАУЧИТЕСЬ ВИДЕТЬ ТО, ЧТО ПЕРЕД ВАШИМИ ГЛАЗАМИ,

Способ употребления:  
Запрокиньте голову, поднимите лист и смотрите снизу вверх, тогда увидите.



ВОТ ЧЕЛОВЕК—ПОРТНОМУ МЕРА,



а

А РХИТЕНТУРУ

МЕРЬТЕ

А АРХИТЕНТУРОЙ  
ЭЛЬ.

Под редакцией: Эль Лисицкого и Н. А. Ладовского.